



El desarrollo de la competencia ciudadana en estudiantes mujeres en zonas rurales

- El Currículo Nacional establece que los estudiantes deben desarrollar las habilidades de convivencia y participación democrática mediante interacciones sociales justas y equitativas, reconociendo que todas las personas tienen los mismos derechos y deberes. Por lo tanto, se espera que ejerzan su ciudadanía activamente tomando posición y contribuyendo en la consolidación de los procesos democráticos, y promoviendo los derechos humanos y el bienestar general (Ministerio de Educación, 2017a).
- La Oficina de la Medición de la Calidad de los Aprendizajes (UMC) realizó en 2013 una Evaluación Muestral dirigida a estudiantes de 6.º grado de primaria de 3210 escuelas públicas y privadas de todo el país, con un nivel de representatividad nacional y regional. En esta evaluación se aplicó, entre otras, una prueba de Ciudadanía (Ministerio de Educación, 2013, 2016a).
- Los resultados de la Evaluación Muestral 2013 indican que, a nivel nacional, el 30,4% de los estudiantes de 6.º grado de primaria alcanzan el nivel Satisfactorio para la competencia ciudadana, según currículo para el V ciclo de la Educación Básica Regular (Ministerio de Educación, 2016a).

Aunque en los últimos años ha habido una reducción de las desigualdades de género en el país (Instituto Nacional de Estadística e Informática, 2016), estas siguen teniendo una alta incidencia en las oportunidades de las mujeres en el acceso a la salud, a la educación, al empleo y a remuneraciones equitativas, limitando su autonomía y agencia en la sociedad. Las cifras también permiten constatar que esta problemática afecta principalmente a las mujeres en el área rural (Instituto Nacional de Estadística e Informática, 2016).

Las evaluaciones de sistema suelen reflejar las brechas sociales que afectan los aprendizajes de los estudiantes. En el caso de la competencia ciudadana, tanto los resultados de la Evaluación Muestral 2013 (Ministerio de Educación, 2016a) como del Estudio Internacional de Educación Cívica y Ciudadana (ICCS por sus siglas en inglés) (Ministerio de Educación, 2017c; Schulz, Ainley, Fraillon, Kerr & Losito, 2010) evidencian que los estudiantes en zonas urbanas muestran una ventaja respecto de los estudiantes en zonas rurales o en las áreas más alejadas de los centros poblados urbanos.

Si bien los resultados de la Evaluación Muestral 2013¹ reflejan mayores logros de las estudiantes mujeres en comparación con sus pares hombres en la competencia ciudadana, los resultados de las estudiantes en áreas rurales, en general más vulnerables socioeconómicamente, presentan la brecha más grande en la prueba de Ciudadanía respecto de aquellas en áreas urbanas (Ministerio de Educación, 2016a). Teniendo en cuenta el contexto del país, ¿cómo se pueden valorar los desempeños diferenciados que han mostrado las estudiantes mujeres en la evaluación de la competencia ciudadana?

Para empezar a discutir esta pregunta es conveniente revisar qué aprendizajes han sido evaluados en la prueba de Ciudadanía de la Evaluación Muestral 2013. Estos aprendizajes están asociados a la comprensión, la valoración y el

¹La media nacional en la prueba de Ciudadanía de la Evaluación Muestral 2013 fue de 500 puntos, con una desviación estándar de 100 puntos. Sobre la base de esta escala numérica se establecieron cuatro niveles de logro (Satisfactorio, En proceso, En inicio y Previo al inicio), los cuales permiten clasificar a los estudiantes de acuerdo a su desempeño y describir los conocimientos y las habilidades que han desarrollado (Ministerio de Educación, 2016a).

manejo de procedimientos, prácticas, principios y normas del sistema democrático (Ministerio de Educación, 2013, 2016b). Se espera que los estudiantes que se encuentran en el nivel Satisfactorio sean capaces de reconocer a los demás y a sí mismos como sujetos de derechos y deberes, manifestar rechazo a actos como la discriminación o el abuso, convivir democráticamente, participar de manera autónoma y emitir juicios de valor fundamentados.

Considerando que los elementos evaluados en la prueba de Ciudadanía están directamente vinculados con la agencia y la participación de las personas en la esfera pública, es importante analizar la manera en que se están presentando las diferencias entre las mujeres urbanas y sus pares rurales en el desarrollo de la competencia ciudadana.

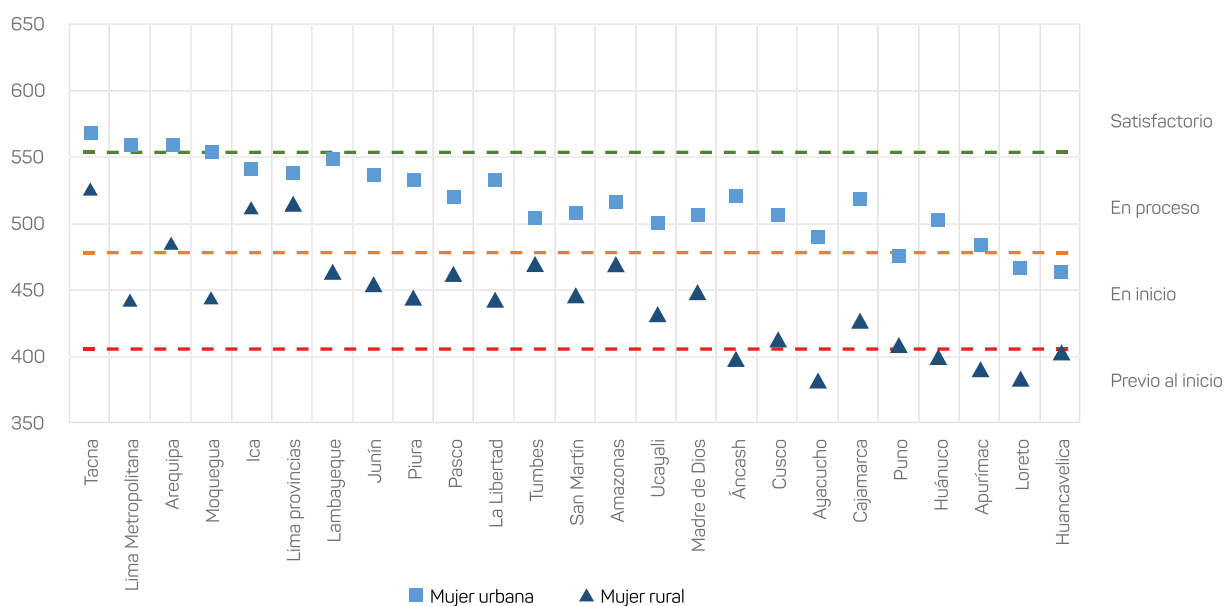
¿De qué manera se presentan las diferencias en el desarrollo de la competencia ciudadana entre las estudiantes mujeres?

Los resultados de la prueba de Ciudadanía evidencian que a nivel nacional el 35,1% de estudiantes mujeres alcanza el nivel Satisfactorio. Sin embargo, se observan amplias diferencias si se compara el porcentaje de estudiantes mujeres de escuelas urbanas que logran los aprendizajes esperados (42,6%) y el de aquellas que acuden a escuelas rurales (7,7%) (Ministerio de Educación, 2016a).

Estas brechas se aprecian también en las distintas regiones del país, y resalta en todos los casos que los resultados son favorables para las estudiantes mujeres de escuelas urbanas (Gráfico 1). En la mayoría de regiones esta brecha supera los 50 puntos (media desviación estándar), e incluso en algunas excede los 100 puntos (una desviación estándar); es decir, representan diferencias bastante grandes. Salvo excepciones, ello también se refleja en los niveles de logro alcanzados por las estudiantes en la prueba de Ciudadanía: a nivel regional, quienes asisten a escuelas urbanas suelen estar en proceso de desarrollar la competencia ciudadana, mientras que aquellas que pertenecen a escuelas rurales tienden a ubicarse en los niveles de logro más bajos (En inicio y Previo al inicio).

Asimismo, se aprecia que en casi todas las regiones de la sierra y de la selva del país, que cuentan con una mayor concentración de escuelas rurales y mayores desventajas socioeconómicas frente a las regiones costeras, las estudiantes mujeres rurales presentan los puntajes más bajos en la prueba de Ciudadanía. En ese sentido, es importante analizar estos resultados según algunos aspectos relacionados con la ruralidad y la vulnerabilidad socioeconómica.

Gráfico 1. Diferencias en la competencia ciudadana entre estudiantes mujeres de escuelas urbanas y rurales, según región



Nota: Los datos se presentan ordenados de mayor a menor medida promedio de cada región en la prueba de Ciudadanía. No se presentan los resultados de Callao, debido a que todos los estudiantes evaluados en esa región pertenecen a escuelas urbanas. Se recomienda interpretar con cautela los resultados de Arequipa, Ica, Lima Metropolitana, Moquegua y Tacna, porque los estudiantes de escuelas rurales representan menos del 5% de los evaluados en dichas regiones.

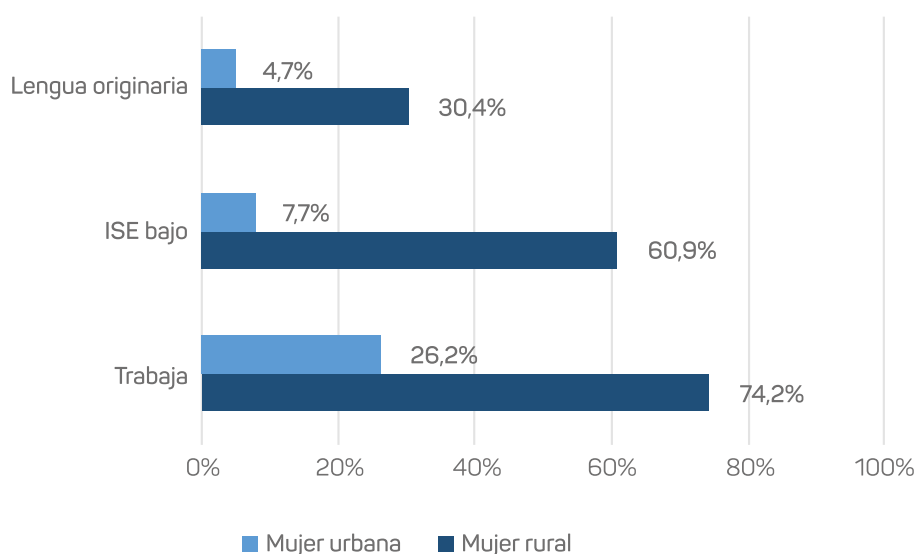
Fuente: MINEDU - UMC. Base de datos EM 2013. 6.º grado de primaria.

¿Cómo intervienen la ruralidad y la vulnerabilidad socioeconómica en el desarrollo de la competencia ciudadana en estudiantes mujeres?

En el país existen diferentes indicadores relacionados con la situación de grupos poblacionales más vulnerables, que suelen vivir en condiciones de pobreza y tener un limitado acceso a oportunidades. Para analizar el logro de los aprendizajes esperados en Ciudadanía por parte de las estudiantes mujeres, se consideran los siguientes aspectos en el presente documento: lengua materna; condición socioeconómica, medida a través de un índice socioeconómico (ISE)²; y trabajo infantil³. Como se observa en el Gráfico 2, casi la tercera parte de las estudiantes mujeres en zonas rurales tiene una lengua materna originaria (30,4%), mientras que dicha proporción no supera el 5% entre sus pares en zonas urbanas. Además, la mayoría de estudiantes mujeres en zonas rurales posee un ISE bajo (60,9%) y trabaja (74,2%), cifras que distan de manera considerable de las que corresponden a sus pares en zonas urbanas (7,7% y 26,2%, respectivamente). En síntesis, sobre la base de estos indicadores, las estudiantes mujeres que asisten a escuelas rurales conforman un grupo poblacional vulnerable, por lo que podrían ver limitado el desarrollo de su competencia ciudadana.

"En casi todas las regiones de la sierra y de la selva del país (...) las estudiantes mujeres rurales presentan los puntajes más bajos en la prueba de Ciudadanía".

Gráfico 2. Porcentaje de estudiantes mujeres de escuelas urbanas y rurales, según lengua materna, condición socioeconómica y trabajo infantil



Fuente: MINEDU - UMC. Base de datos EM 2013. 6.º grado de primaria.

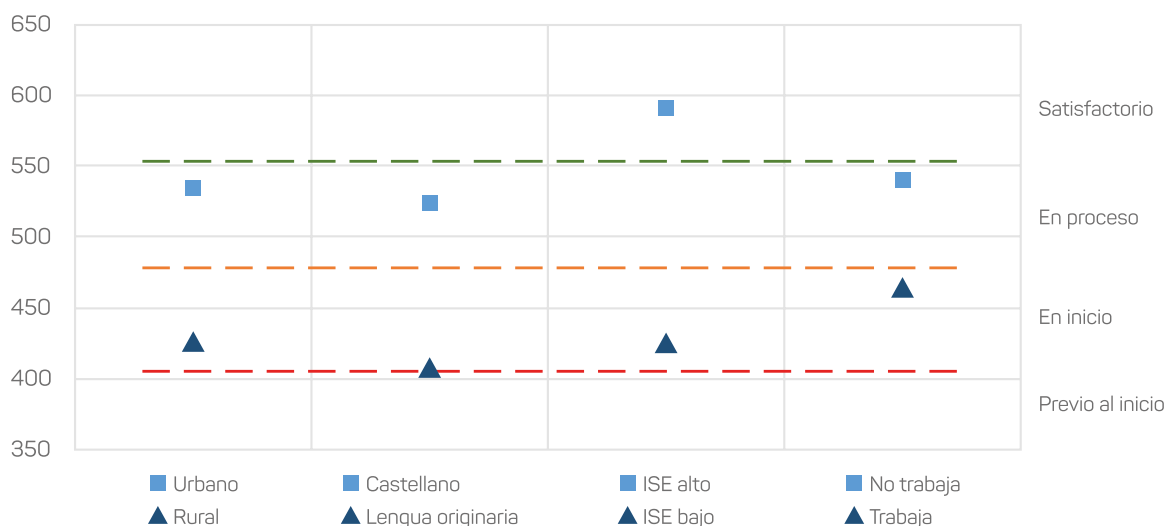
Como se mencionó anteriormente, los resultados según área geográfica indican que, en promedio, las estudiantes en zonas urbanas (535 puntos) presentan una ventaja amplia frente a las estudiantes en zonas rurales (426 puntos) en la prueba de Ciudadanía (Gráfico 3). Este mismo patrón se presenta al analizar los resultados de manera más contextualizada, mediante los indicadores de lengua materna, condición socioeconómica y trabajo infantil. Específicamente, las estudiantes mujeres en condición de vulnerabilidad (lengua originaria, ISE bajo y que trabajan) obtienen entre 78 y 166 puntos menos en la prueba de Ciudadanía que sus pares cuya lengua materna es el castellano, que cuentan con un ISE alto y que no trabajan. Así, en promedio, las estudiantes en zonas urbanas o con características de menor vulnerabilidad se encuentran próximas a alcanzar el nivel Satisfactorio en la competencia

²Para la elaboración del índice socioeconómico (ISE) se utilizó la información brindada por los estudiantes y sus padres mediante cuestionarios de factores asociados. Este índice estuvo conformado por los siguientes aspectos: características materiales de la vivienda, bienes y acceso a servicios en el hogar, recursos educativos en el hogar y máximo nivel educativo alcanzado por alguno de los padres. En el presente documento, se estableció un punto de corte de una desviación estándar hacia arriba y hacia abajo para definir que un estudiante posee un ISE alto o un ISE bajo, respectivamente.

³Los estudiantes reportaron si trabajaban o no en el cuestionario de factores asociados. Es importante mencionar que la categoría "Trabaja" agrupa tanto la ayuda familiar (ventas, cuidado de animales, etc.) como actividades realizadas para otras personas (en un lugar fuera de su casa, en una empresa, etc.), sean estas remuneradas o no remuneradas.

ciudadana (aunque las que cuentan con condiciones socioeconómicas favorables sí logran los aprendizajes esperados), mientras que aquellas en zonas rurales o con características de mayor vulnerabilidad se encuentran en un nivel inicial del desarrollo de esta competencia.

Gráfico 3. Diferencias en la competencia ciudadana entre estudiantes mujeres, según área geográfica, lengua materna, condición socioeconómica y trabajo infantil



Fuente: MINEDU - UMC. Base de datos EM 2013. 6.º grado de primaria.

"Ubicarse en el nivel En inicio significa que una estudiante no ha construido una noción clara de los derechos de la persona, no discierne las esferas pública y privada, y sus espacios de participación son muy restringidos".

Es sumamente importante comprender las implicancias de estos resultados: alcanzar el nivel Satisfactorio supone que una estudiante se reconoce a sí misma como sujeto de derecho y es capaz de participar de manera autónoma asumiendo un punto de vista personal; ubicarse en el nivel En inicio significa que una estudiante no ha construido una noción clara de los derechos de la persona, no discierne las esferas pública y privada, y sus espacios de participación son muy restringidos. A continuación, se discutirá sobre algunos aspectos que estarían influyendo en estos aprendizajes y, sobre todo, en las dificultades mostradas por las estudiantes mujeres que asisten a escuelas rurales respecto de la competencia ciudadana.

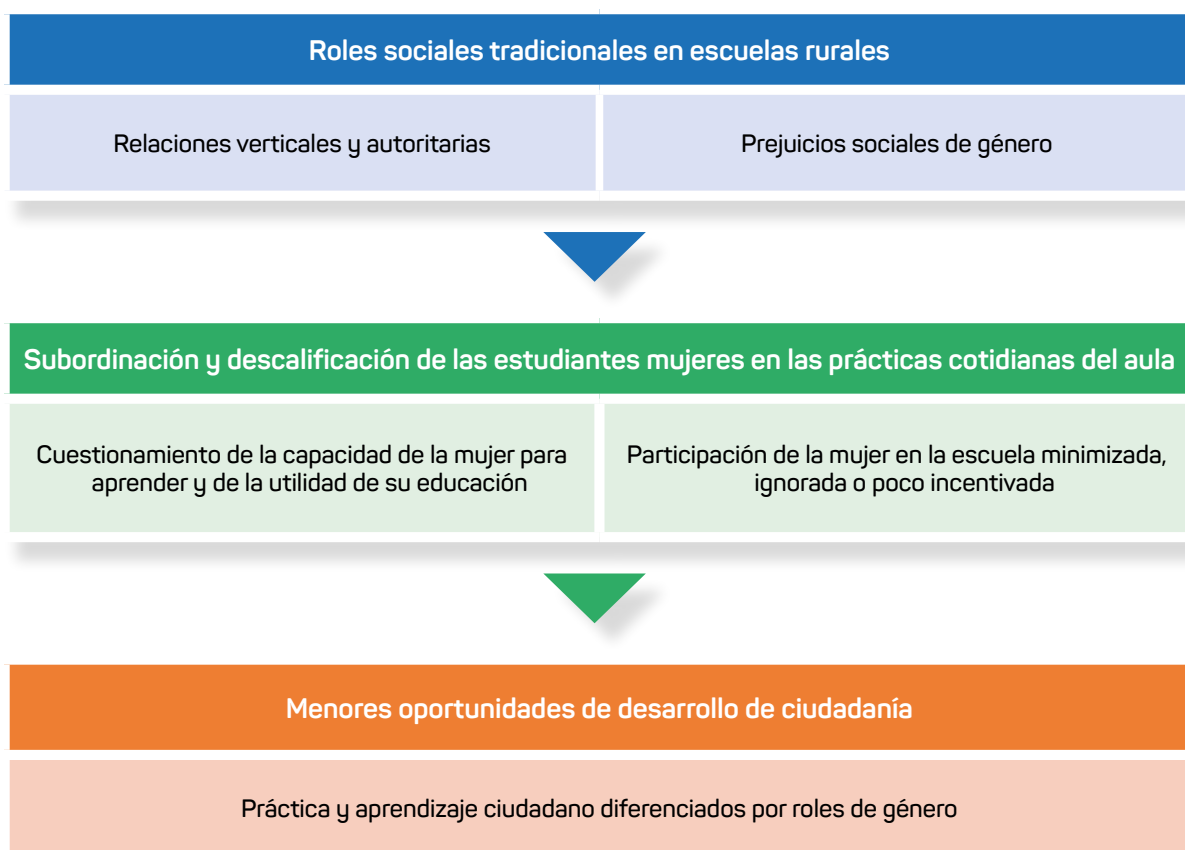
¿Qué ocurre con el desarrollo de la competencia ciudadana en las estudiantes mujeres que viven en zonas rurales?

Para elaborar posibles respuestas a esta interrogante, es importante considerar que el ejercicio ciudadano puede verse influido por las características de los propios estudiantes, de sus familias y del contexto en el que se desenvuelven. Por lo tanto, el desarrollo de la competencia ciudadana es complejo, pues no se puede enseñar exclusivamente desde lo teórico, sino que se consolida efectivamente desde la práctica cotidiana (Frisancho, 2014; Guadalupe, 2015). Dado que la escuela es un espacio de convivencia y de constantes interacciones, la educación ciudadana de los estudiantes debe formar parte de las prácticas cotidianas y convertirse en característica de la cultura escolar (Ministerio de Educación, 2016b).

En este sentido, hay que tener en cuenta que en el país no solo existen amplias brechas educativas relacionadas con condiciones de ruralidad y pobreza, sino que también persisten creencias tradicionales acerca de los roles de género (particularmente en áreas rurales) que promueven una diferenciación entre hombres y mujeres en el acceso

a ciertas oportunidades y en el ejercicio de su ciudadanía (Benavides, 2006; Montero, 2006). Como se muestra en la Gráfico 4, en las escuelas del área rural las estudiantes mujeres encontrarían diferencias en el aprendizaje y en la práctica de la ciudadanía respecto de sus compañeros hombres, debido a los roles de género tradicionales que suelen manifestarse en estos contextos a través de la descalificación de la participación de la estudiante mujer en el aula y en otros espacios de participación estudiantil (Ministerio de Educación, 2017b). Este escenario de inequidad estaría limitando las oportunidades de las mujeres que estudian en áreas rurales para desarrollar de manera óptima su ciudadanía activa.

Gráfico 4. Factores que influyen en las oportunidades de aprendizaje de ciudadanía para la estudiante mujer en el área rural



Fuente: Elaboración propia sobre la base de Ministerio de Educación (2017b).

Si bien las condiciones socioeconómicas desfavorables impactan de manera negativa en las oportunidades de todos los estudiantes que viven en contextos de exclusión y marginalidad, es en el encuentro de la condición socioeconómica con la cultura, las representaciones y los roles sociales tradicionales que se configura la situación particular de la mujer rural. Esto también se manifiesta en la escuela, donde las oportunidades de aprendizaje podrían verse diferenciadas según los roles de género socialmente instaurados. Este proceso suele presentarse en las interacciones en el aula y en la escuela en su conjunto, principalmente, entre estudiantes y docentes (Benavides, 2006; Ministerio de Educación, 2017b). En la medida en que la escuela deje de reproducir relaciones autoritarias y prejuicios sociales de género, se podrá constituir como un espacio de cambio en las relaciones de género hacia una situación de mayor igualdad.

"Es en el encuentro de la condición socioeconómica con la cultura, las representaciones y los roles sociales tradicionales que se configura la situación particular de la mujer rural".



A modo de cierre

Las estudiantes mujeres en contextos de vulnerabilidad muestran bajos desempeños en la competencia ciudadana y las diferencias con sus pares en el área urbana son bastante amplias. Este no es un problema menor, puesto que el adecuado desarrollo de dichos aprendizajes podría sentar las bases para que las mujeres logren una mayor agencia y, de ese modo, contribuir con la reducción de las desigualdades de género. Sin la ventaja que podría otorgar una mayor competencia ciudadana en el área rural, las mujeres no estarían en las mejores condiciones para ejercer sus derechos y acceder a diversas oportunidades, en un entorno donde se suelen reafirmar los prejuicios sociales de género. Por su mera condición, las estudiantes rurales enfrentarían un riesgo triple: poseen un bajo estatus socioeconómico, acuden a escuelas con una condición socioeconómica desfavorecida y son mujeres en ámbitos donde los prejuicios y estereotipos de género se encuentran más arraigados como prácticas aceptables. Sobre la base de los resultados presentados, es crucial que la formación ciudadana se siga fortaleciendo, sobre todo en la escuela rural, donde no solo haya un discurso vinculado a los derechos, sino que este se sustente en la comprensión, la apropiación y el ejercicio de los principios democráticos desde un enfoque de equidad. La construcción de aulas democráticas requiere que las potencialidades y las limitaciones de la cultura escolar y de los miembros de toda la comunidad educativa sean consideradas. Se espera que esto permita promover el desarrollo ciudadano de los estudiantes basado en la igualdad de oportunidades, especialmente a las estudiantes mujeres en el área rural.

Referencias

- Benavides, M. (2006). Las escuelas, las familias y el género. En P. Ames (Ed.), *Las brechas invisibles. Desafíos para una equidad de género en educación* (pp. 233-256). Lima: Instituto de Estudios Peruanos.
- Frisancho, S. (2009). Formación en ciudadanía y desarrollo de la democracia. Una nota conceptual. En F. Reátegui (Coord.), *Formación en ciudadanía en la escuela peruana. Avances conceptuales y limitaciones en la práctica de aula* (pp. 11-17). Lima: Instituto de Democracia y Derechos Humanos PUCP.
- Guadalupe, C. (2015). *La construcción de la ciudadanía en el medio escolar: resultados de una investigación exploratoria*. Lima: Universidad del Pacífico.
- Instituto Nacional de Estadística e Informática. (2016). *Perú: Brechas de género 2016. Avances hacia la igualdad de mujeres y hombres*. Lima: Autor
- Ministerio de Educación. (2013). *Marco de fundamentación de las pruebas de rendimiento de la Evaluación Muestral 2013 de estudiantes de 6.º de primaria*. Lima: Oficina de Medición de la Calidad de los Aprendizajes.
- Ministerio de Educación. (2016a). *¿Cuánto aprenden nuestros estudiantes al término de la educación primaria? Informe de logros de aprendizaje y sus factores asociados en la Evaluación Muestral 2013*. Lima: Oficina de Medición de la Calidad de los Aprendizajes.
- Ministerio de Educación. (2016b). *Informe de evaluación de Ciudadanía en sexto grado - 2013. ¿Qué logros de aprendizaje en Ciudadanía muestran los estudiantes al finalizar la primaria?* Lima: Oficina de Medición de la Calidad de los Aprendizajes.
- Ministerio de Educación. (2017a). *Currículo Nacional de la Educación Básica*. Lima: Autor.
- Ministerio de Educación. (2017b). *La escuela como espacio de construcción de ciudadanía*. Manuscrito inédito, Oficina de Medición de la Calidad de los Aprendizajes.
- Ministerio de Educación. (2017c). *Resultados del Estudio Internacional de Cívica y Ciudadanía - ICCS 2016*. Recuperado de <http://umc.minedu.gob.pe/iccs/resultadosiccs2016/>
- Montero, C. (2006). La exclusión educativa de las niñas del campo: ¿pasado o presente? En P. Ames (Ed.), *Las brechas invisibles. Desafíos para una equidad de género en educación* (pp. 203-231). Lima: Instituto de Estudios Peruanos.
- Schulz, W., Ainley, J., Fraillon, J., Kerr, D. & Losito, B. (2010). *ICCS 2009 International Report: Civic knowledge, attitudes, and engagement among lower-secondary school students in 38 countries*. Amsterdam: International Association for the Evaluation of Educational Achievement.

Las publicaciones de la serie "Zoom educativo" reflejan el esfuerzo institucional de la Oficina de Medición de la Calidad de los Aprendizajes (UMC) a través de sus diferentes equipos de especialistas. Estas publicaciones buscan acercar investigaciones puntuales sobre temas educativos a un público diverso (estudiantes universitarios, docentes, especialistas o funcionarios, investigadores, entre otros), mediante un formato dinámico y breve, y un lenguaje claro y directo. Esta serie pretende destacar hallazgos específicos de investigaciones más extensas previamente publicadas o presentar temas de interés para el sistema educativo, los que luego pueden ser ampliados en estudios más complejos

Responsables de la publicación: Pedro Garret, Jorge Javier y María Cristina Vásquez.

Revisores: María Teresa Estefanía, Giovanna Moreano, Vilma Murga y Humberto Pérez León.

Citar esta publicación de la siguiente manera:

Ministerio de Educación. (2018). *El desarrollo de la competencia ciudadana en estudiantes mujeres en zonas rurales*. (Zoom educativo N° 4). Lima: Oficina de Medición de la Calidad de los Aprendizajes.